

Die huwelikspatrone van Europese setlaars aan die Kaap, 1652-1910

Johan Fourie
Department of Economics
Stellenbosch University
johanf@sun.ac.za

Jeanne Cilliers
Department of Economics
Stellenbosch University
jeannec@sun.ac.za

Abstract

The marriage patterns of European settlers at the Cape, 1652-1910

The Cape Colony at the southernmost tip of Africa, founded in 1652 with the arrival of European sailors and soldiers under the auspices of the Dutch East India Company, provides, we believe, an excellent opportunity to investigate the persistence of “European” demographic characteristics outside of North-Western Europe, given that its social and cultural institutions originate from this region. In addition, the Cape has perhaps one of the most well documented settler populations in the world, and the wealth of quantitative archival evidence available allows for new demographic research at a micro level. This study makes use of one such quantitative source: the newly-digitised South African Genealogical Registers, a detailed account of all European settler families at the Cape, to provide new estimates of settler marriage patterns from European settlement to unification in 1910.

Why is an understanding of marriage patterns important? A recent literature has emphasised the role of women’s agency in Europe as a key determinant of the rise of a market society and, ultimately, the Industrial Revolution (Diebolt and Perrin 2013; Voigtländer and Voth 2013). Women’s agency arose as a result of an increase in the age at which women married during the early-modern era in Europe, also known as the European marriage pattern (EMP), which was, according to De Moor and Van Zanden (2010), caused by three related factors: 1) consensus in the marriage decision, 2) the Roman-Dutch inheritance laws which ensured that women were given an equal share in the estate of their deceased husbands, and 3) the rise of an active labour market which gave women between the ages of 12 and 25 the opportunity to earn wage income. These three factors, claim De Moor and Van Zanden (2010), explain a divide within Europe along an imaginary line, first observed by John Hajnal and therefore also known as the Hajnal line, running from St Petersburg in Russia to Trieste in Italy; those regions west of the line exhibited characteristics of the EMP, those east of the line did not. The consequences of

a higher age of marriage was that the period during which women were fertile within the marriage shortened, resulting in lower fertility rates. A higher age of marriage also meant that both men and women gained additional time to earn an income and improve their skills before marriage. This rise in human capital, argue De Moor and Van Zanden (2010), was a key building block of the rise of a market society and, later, the eighteenth-century Industrial Revolution.

The aim of this article, then, is to provide a series of eighteenth- and nineteenth century marriage pattern estimates for the Cape Colony that allow us to view Cape development in a comparative perspective and, perhaps more tentatively, test whether the same factors that De Moor and Van Zanden (2010) propose, are also true at the Cape. From both quantitative and qualitative sources we find no evidence that a European Marriage Pattern developed at the Cape, even though both consensus in marriage and inheritance laws were present. However, more quantitative evidence is necessary to confirm or refute the De Moor and Van Zanden (2010) hypothesis.

Keywords: Marriages; Cape Colony; Demography; Inheritance; Women; Eighteenth century.

Inleiding

Die bemagtiging van vroue speel tans, in die vroeg 21e eeu 'n belangrike rol in ekonomiese ontwikkeling.¹ Die opkoms van 'n Europese huwelikspatroon (EHP), naamlik dat vroue op 'n hoër ouderdom begin trou het, het, volgens Voigtländer and Voth, tot hoër lone in Noordwes-Europa aanleiding gegee, wat 'n sleutelfaktor was in die ontstaan van die Nywerheidsomwenteling.² De Moor en Van Zanden identifiseer drie faktore wat hierdie verandering in Europese huweliksgewoontes veroorsaak het: i) Konsensus tussen beide huweliksmaats in die huwelik, ii) die Romeins-Hollandse erfreg (*inheritance laws*) wat die huweliksmaat, en spesifiek die vrou, die helfte van die boedel wetregtelik gee met die afsterwe van die eggenoot, en iii) die opkoms van 'n aktiewe mark vir loonarbeid, wat veral vroue tussen die ouderdom van 12 en 25 die geleentheid gegee het om 'n hoër inkomste te verdien.³ Hierdie faktore het volgens De Moor en Van Zanden aanleiding gegee tot die ontwikkeling van 'n Europese huwelikspatroon in die Europese streke wes van 'n denkbeeldige

1 T Mercy and L Fort, *Girls' education in the 21st century: Gender equality, empowerment, and economic growth* (Washington, DC, World Bank, 2008).

2 N Voigtländer and HJ Voth, "How the West 'invented' fertility restriction", *American Economic Review*, 103(6), 2013, pp. 2227-2264.

3 T de Moor and JL van Zanden, "Girl power: The European marriage pattern and labour markets in the North Sea region in the late medieval and early modern period", *Economic History Review*, 63(1), 2010, pp. 1-33.

lyn tussen St. Petersburg in Rusland en Triëst in Italië.⁴ 'n Onderskeid tussen wes en oos, ook genoem die Hajnal-lyn, is getref deur en vernoem na John Hajnal, wat in 1965 getoon het dat die huweliksouderdom van vroue wes van hierdie lyn hoër is as dié oos daarvan.

Die studie het ten doel om, binne die konteks van groter belangstelling in die impak van historiese demografiese veranderinge op ekonomiese ontwikkeling wêreldwyd,⁵ die huwelikspatrone en -strategieë van agtiende- en neëntiende eeuse Kaapse gesinne te ondersoek. Hiervoor word 'n genealogiese datastel gebruik wat uniek is in omvang en diepte.⁶ Nuwe beramings van huweliksouderdom maak dit moontlik om die Kaap in 'n breër konteks te vergelyk: die rede waarom 'n koloniale gebied soos die Kaap goeie vergelykingsmateriaal bied, is juis omdat dit beide in sekere opsigte eenders is (koloniste van Wes Europa) maar ook omdat dié eendersheid geproblematiseer word deur die teenwoordigheid van 'n inheemse bevolking (Khoesan) en slawerny. In huidige navorsing deur die outeurs, is nuwe beramings gemaak wat oor 'n langer tydperk strek en meer betroubaar is as vorige maatstawwe. Dit maak dit moontlik om De Moor en Van Zanden se hipotese van faktore wat aanleiding gegee het tot die Europese huwelikspatroon te ondersoek. Dit werp ook lig op die vraagstuk oor hoekom die Kaap nie vroeër 'n eie nywerheisomwenteling ondergaan het nie.⁷ Beide laasgenoemde vrae kan egter weens 'n gebrek aan kwantitatiewe bewyse nie getoets word nie. In die bespreking wat volg, word wel tentatiewe verklarings gebied wat hopelik deur toekomstige navorsing bevestig of weerlê sal word.

Die Europese huwelikspatroon

Tussen die veertiende en die agtiende eeue het twee demografiese tendense in Wes-Europa plaasgevind: 'n verhoging in die ouderdom wat vroue in die huwelik getree het en, daarmee saam, 'n beduidende aantal vroue wat selibaat

4 T de Moor and JL van Zanden, "Girl power...", *Economic History Review*, 63(1), 2010, p. 3.

5 C Diebolt and F Perrin, "From stagnation to sustained growth: The role of female empowerment", *American Economic Review: Papers & Proceedings* 103(3), 2013, pp. 545-549; O Galor, "The demographic transition: Causes and consequences", *Cliometrica*, 6(1), 2012, pp. 1-28.

6 J Cilliers and J Fourie, "New estimates of settler life span and other demographic trends in South Africa, 1652-1948", *Economic History of Developing Regions*, 27(2), 2012, pp. 61-86; J Fourie, "The quantitative Cape: A review of the new historiography of the Dutch Cape colony", *South African Historical Journal*, 66(1), 2014, pp. 142-168.

7 J Fourie, "The remarkable wealth of the Dutch Cape colony: Measurements from eighteenth-century probate inventories", *Economic History Review*, 66(2), 2013, p. 446.

gebly het.⁸ Dié verskynsel is deur Hajnal in 1965 identifiseer en het bekend geword as die Europese huwelikspatroon.⁹ Sedert Hajnal se skrywe is dié huwelikspatroon deur verskeie outeurs bevestig.¹⁰

Die Europese huwelikspatroon het sy oorsprong in drie instellings: 1) Die migrasie na die stede, veral as gevolg van die Swart Dood, wat 'n aktiewe arbeidsmark vir veral jong vroue geskep het, 2) kerkregulasies wat die huwelik gegrond op konsensus tussen die man en die vrou toegelaat het, en (3) erfreg wat 'n vasgestelde deel van 'n vrou se ouers se eiendom aan haar toegeken het.¹¹

Die Swart Dood wat Europa teen die middel van die veertiende eeu getref het, het byna die helfte van alle Europeërs uitgewis en, onder andere, tot groot arbeidstekorte aanleiding gegee.¹² Dit het veroorsaak dat gesinne, veral in Noordwes-Europa, verplig was om na die stede te trek om as loonarbeiders tot die arbeidsmark toe te tree – vroue inkluis.¹³

Die kerk het ook 'n beduidende rol in die vestiging van die Europese huwelikspatroon gespeel. Reeds sedert Pous Gregorius IX se konsensusdoktrine in 1234 mag mans en vroue onderskeidelik vanaf die jong ouderdom van 14 en 12 'n wettige huwelik betree sonder die toestemming van hul ouers. Hoewel die rol van die vader by die keuse van 'n huwelikmaat in die praktyk belangrik was, het die Christelike kerk die reg van individue om te kies met wie hulle mag trou, erken.¹⁴ Konsensus tussen maats was dus belangriker as die gesaghebbendheid van mans en van ouer generasies, wat dui op 'n gelyke posisie van mans en vroue in die laat-Middeleeuse huishouding.¹⁵

8 N Voigtländer and HJ Voth, "How the West...", *American Economic Review*, 103(6), 2013, p. 2227.

9 J Hajnal, "European marriage patterns in perspectives", DV Glass and DEC Eversley (eds), *Population in History: Essays in historical demography* (Edward Arnold, London, 1965).

10 K Lynch, "The European marriage pattern in the cities: Variations on a theme by Hajnal", *Journal of Family History* 16(1), 1991, pp. 79-96; P Laslett, "Characteristics of the Western family considered over time", *Journal of Family History* 2(2), 1977, pp. 89-115; G Alter, "New perspectives on European marriage in the nineteenth century", *Journal of Family History* 16(1), 1991, pp. 1-5; T Guinnane, "Re-thinking the Western European marriage pattern: The decision to marry in Ireland at the turn of the twentieth century", *Journal of Family History*, 16(1), (1991): 47-64; A Coale, "Age of entry into marriage and the date of the initiation of voluntary birth control", *Demography* 29(3), 1992, pp. 333-341; R Rudolph, "The European family and economy: Central themes and issues", *Journal of Family History* 17(2), 1992, pp. 119-138.

11 MS Hartman, "The household and the making of history: A subversive view of the Western past" (Cambridge University Press, Cambridge, 2004); T de Moor and JL van Zanden, "Girl power...", *Economic History Review*, 63(1), 2010, p. 3.

12 S Pamuk, "The Black Death and the origins of the 'Great Divergence' across Europe, 1300-1600", *European Review of Economic History* 11(3), 2007, pp. 289-317.

13 T de Moor and JL van Zanden, "Girl power...", *Economic History Review*, 63(1), 2010, pp. 12-16.

14 T de Moor and JL van Zanden, "Girl power...", *Economic History Review*, 63(1), 2010, p. 22.

15 T de Moor and JL van Zanden, "Girl power...", *Economic History Review*, 63(1), 2010, p. 5.

Die gunstige arbeidsmark en kerkkreëls verklaar egter nie hoekom die Europese huwelikspatroon spesifiek in die Noordsee-gebied sy verskyning gemaak het nie. Suid-Europa is immers erger deur die Swart Dood getref en die kerk het veral daar 'n belangrike rol in die samelewing gespeel. 'n Ander instelling kan egter die geografiese eiensortigheid van die Europese huwelikspatroon verklaar – 'n instelling wat net in Noordwes-Europa teenwoordig was en wat later in die Kaap ook 'n belangrike impak op die ekonomie sou hê: die oordrag van eiendom. In die suide van Europa was die gebruik dat vroue hul erfposisie as 'n sogenaamde bruidskat sou kry wanneer hulle trou.¹⁶ Die bruidskat het gewissel afhangend van hoe oud die bruid was: 'n Jonger bruid het 'n kleiner bruidskat ontvang omdat, so is geredeneer, sy nog baie jare in diens van haar man kon wees. Die pa van 'n ouer bruid sou, daarteenoor, 'n groter bruidskat aan haar aanstaande man moes betaal. Ouers was dus gretig om hul dogters so vroeg as moontlik in die huwelik te laat tree.

In die Noordsee-gebied het 'n ander instelling egter gegeld. Daar is vroue by geboorte 'n deel van die ouers se erfposisie toegeken en hul huwelik het dus nie die grootte van die erfposisie beïnvloed nie. Die ouers het dus geen druk op hul dogters geplaas om vroeg in die huwelik te tree nie.¹⁷ Dit was ook dié instelling wat die setlaars aan die Kaap sou toepas.

Die Swart Dood en die gepaardgaande toeganklikheid van die arbeidsmark vir vroue het vroue rondom die Noordsee-gebied die kans gegun om voor hul huwelik hul neseier deur loonarbeid aan te vul. In teenstelling met Suid-Europa waar vroue steeds vroeg getrou het (meestal voor die ouderdom van 20 en soms selfs so jonk as 12), het die huweliksouderdom van vroue in die Noordsee-gebied tot ongeveer 25 jaar verhoog. Baie vroue het selfs nooit getrou nie omdat hulle hulself kon onderhou. Dit het die volgende gevolge gehad: Ouer vroue het tydens die huwelik 'n korter vrugbaarheidsperiode gehad, wat beteken het dat hulle minder kinders kon hê. Vroue wat op hoër ouderdom trou kon meer tyd in hul eie opleiding en vaardighede belê. Soos die moderne ontwikkelingsliteratuur beklemtoon, het hoogs-geskoolde vroue gewoonlik minder kinders, maar hierdie kinders is geneig om gesonder en beter geskoold te wees. Die Europese huwelikspatroon het gevolglik die era van

¹⁶ T de Moor and JL van Zanden, "Girl power...", *Economic History Review*, 63(1), 2010, p. 9.

¹⁷ Hierdie veranderinge het plaasgevind voor die Reformasie. Dit wil dus lyk asof die Reformasie nie direk 'n invloed gehad het op die verspreiding van die Europese huwelikspatroon nie, veral omdat die Reformasie die gesagsrol van vaders beklemtoon het. Sien bv. S Ozment, *When fathers ruled: Family life in reformation Europe* (M.A., Harvard University Press, Cambridge, 1983). Die Reformasie kon wel indirek 'n invloed gehad het deur die verspreiding van wat Max Weber die Protestante Eriek genoem het.

massa-onderwys ingelui. Foreman-Peck ondersoek hierdie verbintenis tussen die verandering in huweliksouderdom en onderwys en vind bewyse daarvan in Wes-Europa in die laat neëntiende eeu.¹⁸ Gegewe die tydsverloop tussen die laat-Middeleeue en die neëntiende eeu is dit egter duidelik dat die era van publieke onderwys eerder 'n uitvloeisel van die Europese huwelikspatroon as 'n oorsaak was.

Die gunstige kombinasie van hierdie drie instellings in Noordwes-Europa het gelei tot die Europese huwelikspatroon; 'n patroon wat, volgens onlangs navorsing, ook beduidende ekonomiese veranderinge tot gevolg sou hê.¹⁹ Voigtländer and Voth bewys die kousale invloed van die Europese huwelikspatroon op 'n toename in Europese lone en die opkoms van die Nywerheidsomwenteling aan die einde van die agtiende eeu.²⁰ Die Swart Dood het produksie van arbeidsintensiewe produksie na land-intensiewe produksie – veeboerdery – verplaas, 'n tipe produksie waarin vroue, só argumenteer Voigtländer and Voth, 'n komparatiewe voordeel gehad het. Hulle ontleed produksiestatistieke van Engeland na 1290 en toon hoe in areas waar veeboerdery oorheers het, vroue ongeveer vier jaar later getrou het as vroue in areas met saaiboerdery. Só is vroue bemagtig met hoër lone en laer fertiliteitskoerse. Allen argumenteer dat hierdie hoër lone, tesame met goedkoop energiekostes, die oorsaak vir die nywerheidsomwenteling was wat in Engeland in die laat-agtiende eeu sou begin.²¹ Die Europese huwelikspatroon was dus die sleutel tot die hoë welvaartsvlakke van Wes-Europa vandag.

Die Europese huwelikspatroon aan die Kaap

Die vraag wat in hierdie studie ondersoek word, is of daar bewyse van die Europese huwelikspatroon aan die Kaap gevind kan word. Idees oor die huwelik, insluitend die faktore wat individue in ag sou neem in hul keuse van 'n huweliksmaat en die grootte van hul gesin, was 'n uitvloeisel van die

18 J Foreman-Peck, "The Western European marriage pattern and economic development", *Explorations in Economic History*, 48, 2011, pp. 292-309.

19 T de Moor and JL van Zanden, "Girl power...", *Economic History Review*, 63(1), 2010, pp. 1-33; N Voigtländer and HJ Voth, "How the West...", *American Economic Review*, 103(6), 2013, pp. 2227-2264; C Diebolt and F Perrin, "From stagnation to sustained growth...", *American Economic Review: Papers & Proceedings* 103(3), 2013, pp. 545-549.

20 N Voigtländer and HJ Voth, "How the West...", *American Economic Review*, 103(6), 2013, pp. 2227-2264.

21 R Allen, "The industrial revolution in miniature: The spinning jenny in Britain, France, and India", *Journal of Economic History* 69(4), 2009, pp. 901-927.

sosiale en godsdienstige instellings in die Europese lande waaruit die meeste setlaars aan die Kaap afkomstig was. Die Europeërs wat hulle ná 1652 in die Kaap gevestig het, was meestal Nederlandse en Duitse werkers in diens van die Verenigde Oos-Indiese Kompanjie (VOC), aangevul deur 'n paar dosyn Franse vlugtelinggesinne en enkele Skandinawiese en Engelse immigrante.²² Wes-Europese instellings was dus ingeburger in die Kaap.²³

Die Kaapse setlaarsbevolking het aanvanklik meestal bestaan uit enkellopende mans wat vir die VOC gewerk het. Die VOC-leierskap het geglo dat die vestiging van getroude setlaars, in teenstelling met 'n groot aantal enkellopendes, 'n voorvereiste vir 'n stabiele kolonie was. Op aanbeveling van Simon van der Stel, eers Kommandeur en later Goewerneur aan die Kaap (1679-1699), is daar dus pogings aangewend om Nederlandse weesmeisies na die Kaap te bring. Hoewel 'n paar dosyn meisies wel uit Amsterdam en Rotterdam aan die Kaap geland het, was die immigrasie van jong mans steeds beduidend meer en was die verhouding van mans tot vroue aan die Kaap ongebalanseerd.²⁴ Van Duin en Ross toon dat daar in die eerste dekade van die agtiende eeu byna twee mans vir elke vrou was.²⁵ Hierdie berekeninge het boonop VOC-werknemers uitgesluit.

Anders as in die ander kolonies van daardie tyd, byvoorbeeld in Batavia, was 'n huwelik met 'n vrou uit 'n welgestelde, inheemse familie nie vir die mans in die Kaapkolonie 'n moontlikheid nie.²⁶ Daar was bloot geen welgestelde, inheemse families aan die Kaap nie, en alhoewel wettige huwelike met vrygestelde swart slawe toegelaat is, het sodanige huwelike 'n klein persentasie van die totale aantal huwelike beslaan en was dié gebruik teen die einde van die agtiende eeu aan die kwyn.²⁷ Sterk Europese bande het dus Kaapse huwelike gekenmerk, veral onder die meer welgestelde families. Die Franse Hugenote wat in 1688 in die Kaap aangekom het, het ook aanvanklik 'n sterk sosiale

22 L Guelke, "The anatomy of a colonial settler population: Cape Colony 1657-1750", *International Journal of African Historical Studies*, 21(3), 1988, pp. 453-473.

23 AW Biewenga, *De Kaap de Goede Hoop: Een Nederlandse vestigingskolonie, 1680-1730*, Prometheus, 1999, Amsterdam, p. 14.

24 VC Malherbe, "Born into bastardy: The out-of-wedlock child in early Victorian Cape Town", *Journal of Family History*, 32(1), 2007, pp. 21-44.

25 P van Duin and R Ross, *The Economy of the Cape Colony in the 18th Century* (The Centre for the Study of European Expansion, Leiden, 1987), pp. 114-117.

26 LJ Mitchell, "Belonging: Kinship and identity at the Cape of Good Hope, 1652-1795", N Worden (ed), *Contingent lives: Social identity and material culture in the VOC world* (Historical Studies Department, University of Cape Town, Cape Town, 2007), p. 4.

27 R Elphick and R Shell, "Intergroup relations: Khoikhoi, settlers, slaves and free blacks, 1652-1795", R Elphick and H Giliomee (eds), *The shaping of South African society, 1652-1840* (Maskew Miller Longman, Cape Town, 1989), p. 198.

netwerk gevorm, alhoewel hierdie groep binne twee generasies byna heeltemal met die ander koloniste geïntegreer het.²⁸

Sodanige homogene netwerke het 'n belangrike doel gedien om, soos Laura Mitchell dit verduidelik, “deur huweliksbande 'n Kaapse identiteit te skep wat setlaars sou onderskei van die inheemse Afrikane en Asiëse slawe”.²⁹ Selfs Europese knegte het dit moeilik gevind om in setlaarsfamilies in te trou. Ross vertel die verhaal van Claas van Mook, 'n kneg op die plaas van Hendrik Neef naby Riebeeck-Kasteel, om dit te illustreer: Claas wou met Hendrik se stiefdogter, Catherine Knoetsen, trou, maar Hendrik het die huwelik verbied bloot omdat Claas nie uit 'n welgestelde familie afkomstig was nie: “Neen... aan jou niet, maar dat je een boeren seun was, dan wel”.³⁰ Die storie eindig tragies: Claas het Hendrik vermoor en is daarna tereggestel.

Die verhaal van Claas hang daarmee saam dat die noue huweliksnetwerke aan die Kaap nie bloot 'n uitkoms van rasse-eksklusiwiteit was nie, maar die gevolg van erfeniswette wat vroue die helfte van die man se boedel verseker het. Hierdie welgestelde weduwees het dikwels kort ná die afsterwe van hul mans weer getrou, en so hul posisie in die samelewing verbeter. Welvaart en huwelikstrategieë was dus nou verweef en weduwees het sodoende 'n magtige rol in die Kaapse gemeenskap verkry. Dooling noem hierdie tendens “beheer deur weduweeskap” (*widowarchy*).³¹

Hierdie huweliksinstellings en -strategieë het die huwelikspatrone aan die Kaap op verskeie maniere beïnvloed. Slegs drie studies het egter tot dusver demografiese beramings van vroeë Kaapse huwelike gemaak: Guelke toon aan dat Kaapse mans aan die begin van die agtiende eeu met hul eerste huwelik ongeveer 13 jaar ouer as hul vroue was.³² Hierdie verskil was egter nie so eenvoudig soos 'n 30-jarige man wat met 'n 17-jarige vrou trou nie. Tussen 10% en soveel as 30% van mans het met weduwees van dieselfde ouderdom, of selfs aansienlik ouer as hulle, getrou, maar wewenaars het meestal met

28 PW Romero, “Some aspects of family and social history among the French Huguenot refugees at the Cape”, *Historia*, 48(2), 2003, p. 32; J Fourie and D von Fintel, “'n Ongelyke oes: Die Franse Hugenote en die vroeë Kaapse wynbedryf”, *Tydskrif vir Geesteswetenskappe*, 51(3), 2011, pp. 332-353.

29 LJ Mitchell, “Belonging: Kinship and identity...”, N Worden (ed), *Contingent lives: Social identity and material culture in the VOC world* (Historical Studies Department, University of Cape Town, Cape Town, 2007), p. 1.

30 R Ross, *Status and respectability in the Cape Colony, 1750-1870: A tragedy of manners* (Cambridge University Press, Cambridge, 1999), p. 28.

31 W Dooling, *Slavery, emancipation and colonial rule in South Africa* (University of KwaZulu-Natal Press, Scottsville, 2007), p. 31.

32 L Guelke, “The anatomy of a colonial settler population...”, *International Journal of African Historical Studies*, 21(3), 1988, p. 463.

vroue getrou wat meer as 20 jaar jonger as hulle was. Daar was dus aansienlike variasie in die huweliksouderdom van mans en vroue aan die Kaap. Tabel 1 beeld hierdie verskille uit:

Tabel 1: Huweliksouderdom van setlaars aan die Kaap met hul eerste huwelik

	Mans				Vroue			
	1705		1731		1705		1731	
Streek	Oud.	Wrn.	Oud.	Wrn.	Oud.	Wrn.	Oud.	Wrn.
Kaapstad	32.7	14	28.1	36	18	21	19.3	63
Landelik	28.8	25	27.4	124	16.8	34	18.8	122
Grensgebied	30.3	24	25.4	47	17	25	18.6	57
Kolonie	30.2	63	27.1	207	17.2	80	18.5	242

Nota: Die tabel sluit net individue in wat in hul eerste huwelik was. Oud. is ouderdom; Wrn. is die getal waarnemings.

Bron: Guelke, 1988: 463.

Ross het genealogiese data 'n vroeë weergawe van die datastel gebruik (waarvan die outeurs ook later 'n jonger weergawe toepas) om die ouderdom van mans met hul eerste huwelik te bepaal.³³ Sy resultate word uitgebeeld in tabel 2. Dit blyk dat ouer vroue (bo 30 jaar) – vermoedelik weduwees – byna sonder uitsondering met jonger mans getrou het (die gemiddelde ouderdomsverskil tussen hierdie ouer vroue en hul jonger mans was byna 10 jaar). Kaapse mans se huweliksouderdom was byna konstant en hou nie verband met die ouderdom van die vroue met wie hulle getrou het nie.³⁴

33 R Ross, "The 'white' population of South Africa in the eighteenth century", *Population Studies*, 29(2), pp. 217-230. Hierdie artikel is ook vervat in Ross se *Beyond the Pale*. Sien R Ross, *Beyond the pale: Essays on the history of colonial South Africa* (Wesleyan University Press, Middletown, CT, 1993), pp. 125-137.

34 R Ross, "The 'white' population of South Africa...", *Population Studies*, 29(2), p. 224.

Tabel 2: Ouderdom van mans met hul eerste huwelik, gerangskik volgens die ouderdom van hul vroue: Kaapkolonie, 1760 – aldus Ross

Ouderdom van vrou	Getal mans ouer	Getal mans jonger	Gemiddelde ouderdom van mans	Mediaan-ouderdom van mans	Gemiddelde ouderdomsverskil tussen huweliksmaats*
20 en jonger	85	6	25.2	23.5	93
20-24	32	15	25.3	24.9	33
25-29	3	7	23.9	22.6	-48
30 en ouer	1	8	26.9	24.6	-114
Total	121	36	25.3	23.1	66

*Ouderdomsverskil in maande. Positiewe waardes dui aan dat mans ouer as vroue was.

Bron: Ross (1975:224).

In die mees volledige studie van vroeë Kaapse huwelikspatrone wat tot dusver gepubliseer is het Gouws, deur gebruik te maak van vroeë genealogiese rekords en die burgerrolle, die huweliksouderdom van beide mans en vroue oor die lang agtiende eeu bereken.³⁵ Sy resultate verskyn in Tabel 3.

Tabel 3: Ouderdom van mans en vroue met hul eerste huwelik, in die periode 1687 tot 1819 – aldus Gouws

Jaartal	Ouderdom van mans by huwelik	Ouderdom van vroue by huwelik	Ouderdomsverskil*
1687	30.5	20.3	10.2
1711	26.8	20.1	6.7
1735	26.7	20.9	5.8
1765	26.0	19.9	6.1
1794	23.4	18.6	4.8
1819	23.1	18.6	4.5

*Ouderdomsverskil in jare.

Bron: Gouws (1987:11).

³⁵ NB Gouws, "The demography of whites in South Africa prior to 1820", *Southern African Journal of Demography*, 1(1), 1987, pp. 7-15.

Die gemiddelde huweliksouderdom van mans het stelselmatig van 'n hoë 30.5 jaar in 1687 gedaal na 23.1 in 1819. 'n Groot persentasie van mans wat in hierdie tydperk getrou het, is nie aan die Kaap gebore nie. Hulle sou dus eers 'n paar jaar op die skepe van die VOC gereis het en daarna aan die Kaap gevestig het. Hierdie mans was dus ouer, maar soos die proporsie van mans wat aan die Kaap gebore is toegeneem het, so het die huweliksouderdom van mans gedaal. Weens die tekort aan vroue³⁶ in die Kaap, was daar geweldige druk op vroue om jonk te trou. Die daling van vroue se gemiddelde huweliksouderdom was dus aansienlik kleiner, van 20.3 in 1687 na 18.6 in 1819. Dit het veroorsaak dat daar 'n skerp daling in die gemiddelde ouderdomsverskil tussen egpare was, van 10.2 jaar in 1687 tot 4.5 jaar in 1819. Wanneer hierdie tendense met Ross s'n vergelyk word is daar beduidende verskille: waar Ross 'n verskil in die huweliksouderdom tussen egpare in 1705 vind van 13 jaar, is Gouws se 1711 gemiddelde slegs 6.7 jaar. Volgens Ross daal hierdie na 8.6 jaar in 1731, terwyl Gouws se berekening vir 1735 'n laer 5.8 jaar is.

Hierdie berekeninge ondersteun historici se kwalitatiewe bevindinge rakende die huwelikspatrone aan die vroeë Kaap ten opsigte van fertiliteit en die duur van huwelike.

Volgens CG Botha, die hoofargivaris van die Unie van Suid-Afrika, was die fertiliteit aan die agtiende-eeuse Kaap hoër as in ander dele van die wêreld:³⁷

It was quite common for girls of fifteen or sixteen and young men a few years older to marry and have a family of ten or fifteen. These early marriages made the women look at least ten years older than their European sisters, and before middle age made them stout, a characteristic noticed in a number of Cape ladies.

Huwelike was relatief langdurend. Vir mans het huwelike gemiddeld 23.3 jaar lank geduur. Die GISA rekords beskryf nie die rede vir die beeindiging van die huwelik nie, maar dit blyk dat meeste huwelike beeindig is wanneer een van die huweliksmaats te sterwe gekom het. Guelke verduidelik dat die duur van dié huwelike onafhanklik was van of mans of vroue eerste oorlede is. (Gouws bereken nie huweliksduur nie.) Tabel 4 beeld die huweliksduur van Kaapse setlaars se eerste huwelik uit.

36 P van Duin and R Ross, *The economy of the Cape Colony in the 18th century* (Leiden, The Centre for the Study of European Expansion, 1987), p. 114.

37 CG Botha, *Social life in the Cape Colony in the 18th century* (Juta, 1926, Cape Town), pp. 41-46.

Tabel 4: Die huweliksduur van Kaapse setlaars se eerste huwelik

	Mans	Vroue						
Distrik	1705	1731	1705	1731				
	Huweliks- duur	Wrn.	Huweliks- duur	Wrn.	Huweliks- duur	Wrn.	Huweliks- duur	Wrn.
Kaapstad	23.1	15	21.4	53	21.3	11	27.3	17
Landelik	22.2	43	27	89	21.7	25	25.5	43
Grens	25	31	25.3	35	23.9	10	21.1	12
Kolonie	23.3	89	25	177	22.1	46	25.1	72

Bron: Guelke, (1988:466). Wrn. is die getal waarnemings.

Dit blyk volgens die inligting in tabel 4 dat die huweliksduur vir mans en vroue oor die tydperk van 1705 tot 1731 toegeneem het, behalwe vir die vroue wat op die kolonie se grense woonagtig was. Dié daling (van 24 jaar tot 21 jaar) kan waarskynlik toegeskryf word aan swakker mediese sorg tydens geboorte en dus 'n groter waarskynlikheid van lewensverlies.

Aan die hand van hierdie statistiek blyk dit dus dat die Europese huwelikspatroon nie aanwesig was aan die Kaap nie. Vroue het relatief jonk getrou en daar was 'n beduidende verskil tussen die huweliksouderdom van mans en vroue, alhoewel daar ook groot variasie was rondom die gemiddelde huweliksouderdom.

Beide Guelke en Ross maak egter staat op datastelle met relatief min waarnemings. Dit kan beteken dat hul resultate nie die patrone van die hele Kaapse gemeenskap verteenwoordig nie. Hoewel Gouws 'n groter steekproef gebruik as beide Ross en Guelke, en sy resultate daarom meer gewig dra, is sy steekproef klein in terme van die totale bevolking aan die Kaap teen die einde van die agtiende eeu. Sy steekproef van 1877 individue is slegs 4.2% van die totale bevolking aan die Kaap.³⁸ Daar is dus 'n moontlikheid van seleksie wat die beramings kan skeef trek. Hul ondersoek is ook tot die agtiende eeu (of vroeë neëntiende eeu in die geval van Gous) beperk, voor die politieke, sosiale en ekonomiese veranderinge van die middel-negentiende eeu. Vir dié rede ontgin ons 'n omvattende, nuwe genealogiese datastel wat hierdie leemte vul.

38 NB Gouws, "The demography of whites...", *Southern African Journal of Demography*, 1(1), 1987, p. 8.

Nuwe beramings van Kaapse huwelikspatrone

Die Genealogiese Instituut van Suid-Afrika (GISA) is gevestig in Stellenbosch en het ten doel om die genealogiese rekords van Suid-Afrikaners na te vors en te bewaar. Suid-Afrika se ryk genealogiese geskiedenis kan toegeskryf word aan die winsgedrewe VOC, die Britse koloniale owerhede se omvattende administratiewe en dokumentasie-vereistes, die bewaring van hierdie dokumente oor die eeue heen (wat makliker gemaak is deur die afwesigheid van grootskaalse oorlog), en die opbloeï van Afrikanernasionalisme wat 'n groter vraag na familiestambome en kultuurgeskiedenis tot gevolg gehad het.³⁹

Hierdie studie gebruik die genealogiese rekords, soos gepubliseer in 2008 deur GISA, om die demografiese veranderlikes van setlaarsgesinne in die Kaapkolonie te bereken. Genealogiese inligting, soos Wrigley et al. verduidelik, kan die geskiedenis van ekonomiese ontwikkeling toelig, veral in die afwesigheid van produksiesyfers en pryse wat gewoonlik die geval is vir die periode voor die nywerheids-era.⁴⁰

Die data is aangekoop van GISA en ontvang op 17 CDs.⁴¹ Die oorsprong van die GISA-dataset is omvangryk en is grootliks te danke aan die noukeurige werk van historici en genealoë, onder andere die werk van Heese en Pama.⁴² Vir meer inligting kan Cilliers en Fourie (2012) geraadpleeg word.⁴³

Die gebruik van die GISA-dataset het egter omvattende data-rekonstruksie vereis: Die genealogiese rekords word in Microsoft Word-formaat ingevoer en ons is genoop om programmatuur te skryf om dit in 'n meer bruikbare Excel-formaat te omskep. Weens verskeie foute in die oorspronklike dataset, het die Excel-weergawe ook omvattende opruimwerk vereis. Die finale weergawe – Gisa 2.0 – bevat inligting oor meer as 600 000 individue tussen 1652 en 2002. Ons fokus op die tydperk voor 1910 want, soos blyk uit Figuur 1, is ons redelik seker dat hierdie individue 'n groot proporsie van die totale bevolking aan die Kaap insluit.

39 J Fourie, "The quantitative Cape...", *South African Historical Journal*, 66(1), 2014, p. 145.

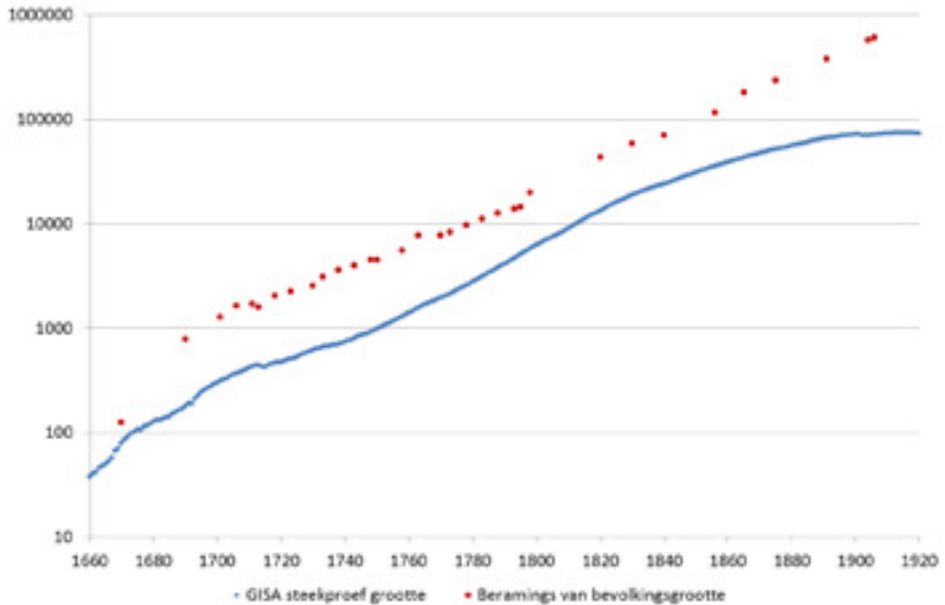
40 EA Wrigley, *Population and History* (World University Library, London, 1969), p. 13.

41 GISA, *South African Genealogies, 1-17* (Geneological Institute of South Africa, Stellenbosch, 2008).

42 JA Heese, *Die herkoms van die Afrikaner, 1657-1867*, AA Balkema, Cape Town, 1971; C Pama (ed), *Geslagsregisters van die ou Kaapse Families*, AA Balkema, 1966, Cape Town.

43 J Cilliers and J Fourie, "New estimates of settler life span...", *Economic history of developing regions*, 27(2), 2012, pp. 67-70.

Figuur 1: Vergelyking van GISA steekproef met beramings van bevolkingsgrootte (log-skaal)

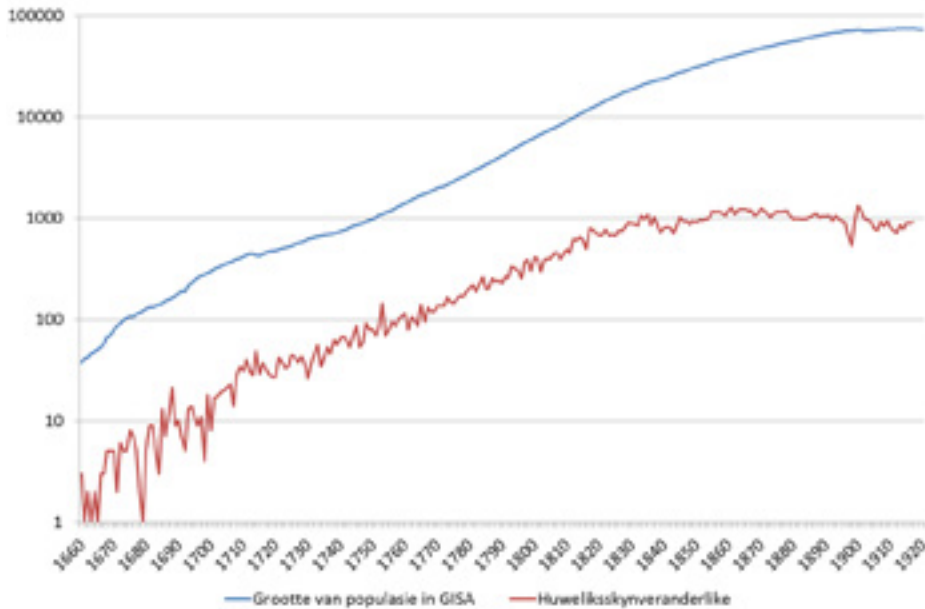


Bron: GISA (2008); eie berekeninge.

Ongelukkig is nie alle inskrywings in GISA se datastel volledig nie en die huweliksouderdom van mans en vroue kan slegs bereken word waar beide die geboortedatum en die huweliksdatum beskikbaar is. Vir die geboortejare 1660 tot 1669 is daar slegs 35 inskrywings vir mans, en 8 vir vroue. Die getal inskrywings neem egter toe vir die daaropvolgende tydperke, sodat daar 'n eeu later (1760-69) 944 inskrywings vir mans en 291 vir vroue is, en nog 'n eeu later (1860-69) 6 041 mans en 4 556 vroue ingesluit is. Die volledige resultate is beskikbaar in Bylae 1.

Noodwendig is inligting oor die huwelik nie vir alle mans en vroue beskikbaar nie. Hoewel dit moontlik sydigheid in die resultate tot gevolg kan hê – daar is moontlik 'n korrelasie tussen die individue met inligting en dié wat later sou trou – vind ons geen bewyse in primêre of sekondêre bronne wat op so 'n sydigheid dui nie. Statisties blyk dit ook regverdigbaar: Figuur 2 toon dat die proporsie van individue waarvan inligting oor hul huwelik opgeteken is, dieselfde bly vir die tydperk 1660 tot 1850, waarna 'n effense daling intree.

Figuur 2: Individue wie se inligting oor huweliksdatums beskikbaar is as proporsie van totale getal waarnemings (log-skaal)

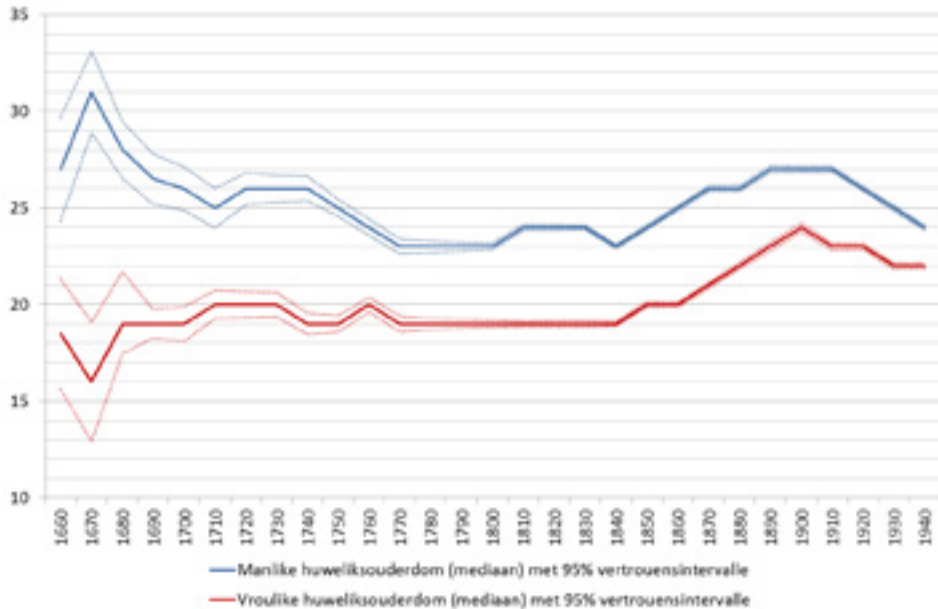


Bronne: GISA (2008); eie berekeninge.

Die resultate soos bereken uit GISA 2.0 word in Figuur 3 opgesom. Weens die groot getal individue is die mediaan⁴⁴ huweliksouderdom-tendense van mans en vroue duidelik: Mans se mediaan ouderdom is aanvanklik hoog, met dié wat tussen 1660 en 1740 gebore is se huweliksouderdom tussen 25 en 31 jaar. Daarna daal die mediaan huweliksouderdom na 23 en 24 jaar tot ongeveer 1840, waarna dit stelselmatig begin toeneem tot 27 jaar in 1900. Vroue se mediaan huweliksouderdom styg aanvanklik van 'n baie lae 16 jaar (maar met breë vertrouensintervalle weens die klein bevolking), tot 19 en 20 jaar, waar dit vir meer as 'n eeu gehandhaaf word. Vroue wat egter na 1840 gebore is se huweliksouderdom begin egter toeneem, sodat dit teen 1900 tot 24 jaar gestyg het, en duidelik ooreenkoms toon met 'n Europese huwelikspatroon.

⁴⁴ Die mediaan word gebruik om die invloed van uitskieter-huweliksouderdomme te verminder. Die resultate indien gemiddeldes eerder as die mediaan gebruik word verskil egter weinig.

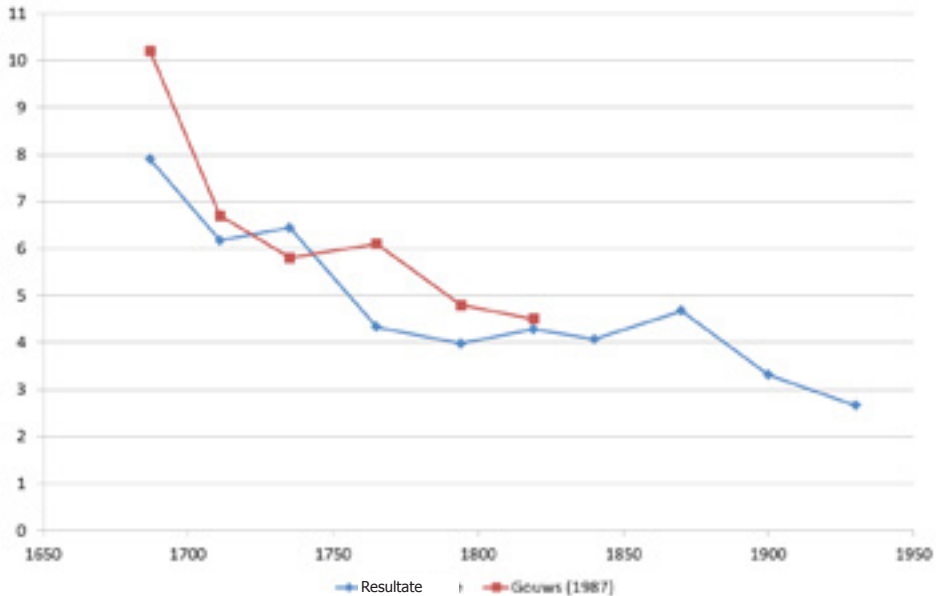
Figuur 3: Die mediaan van manlike en vroulike huweliksouderdomme met 95% vertrouensintervalle, 1660-1940



Bron: GISA (2008), eie berekeninge.

Die vraag is hoe hierdie syfers sou kon vergelyk met vorige studies soos reeds uitgewys. Figuur 4 toon die verwantskap tussen ons berekeninge en Gouws s'n. Behalwe vir 1735 is Gouws se ouderdomsverskil oor die algemeen groter as dié een wat ons bereken. Dit kan waarskynlik toegeskryf word aan die kleiner steekproef wat Gouws gebruik. Hierdie verskil tussen ons en Gouws se beramings is veral groot in die 1760s, waar Gouws steeds 'n ouderdomsverskil van ses jaar bereken terwyl ons berekeninge toon dat die verskil net meer as vier jaar was. Figuur 4 toon ook hoe hierdie patroon verander oor die res van die neëntiende en vroeë twintigste eeu. Teen 1930 is die ouderdomsverskil tussen mans en vrou net meer as twee-en-'n-half jaar.

Figuur 4: Die gemiddelde ouderdomsverskil tussen mans en vroue, verskeie jare.



Bron: GISA (2008) en Gouws (1987), eie berekeninge.

Oorsake van die huwelikspatrone aan die Kaap

Hoekom is daar geen bewyse van 'n Europese huwelikspatrone aan die Kaap voor die einde van die negentiende eeu nie? Om hierdie vraag te beantwoord, sou 'n mens De Moor en Van Zanden (2010) se voorgestelde oorsake – konsensus in die huwelik, erfeniswette en 'n mark vir vroue-arbeid – kon ondersoek. Vind ons dat hierdie drie faktore ook vroeë Kaapse huwelikspatrone verklaar?

Om die keuse gegun te word om te kan trou, was nie altyd vir 'n verliefde paartjie vanselfsprekend nie. Tydens die vroeë Middeleeue in Europa is dié keuse deur die ouers gemaak, en die bruidskat is deur onderhandeling tussen die ouerpare bepaal. Dit is vandag nog die gebruik in baie gemeenskappe, maar daar het wel tydens die laat Middeleeue, êrens tussen 1200 en 1500, verandering ingetree rondom hierdie onderhandelings tussen mans, vroue en hul ouerpare.⁴⁵ Dit was spesifiek in die lande rondom die Noordsee –

⁴⁵ T de Moor and J.L. van Zanden, *Vrouwen en de geboorte van het kapitalisme in West-Europa* (Boom, 2006, Amsterdam), p. 9.

Engeland en die Lae Lande – waar hierdie verandering plaasgevind het. Hierdie verandering het gelei tot die opkoms van die moderne huwelik soos ons dit vandag ken, “gebaseerd op onderlinge affeksie” wat die “magsewewig tussen man en vrou fundamenteel” verander het.

Huwelike aan die Kaap ook op konsensus tussen die huweliksmaats gegrond. Selfs al was die Kaap ’n patriargale samelewing, is daar min getuienis van die soort georganiseerde huwelike wat De Moor en Van Zanden aanhaal as tipies van patriargale samelewings in die vroeë-moderne tydperk.⁴⁶ Kaapse huwelike blyk eerder gemotiveerd te wees deur status, en huwelike is strategies gekies om eiendom binne die familie te behou.⁴⁷ Erfreg sou hier ’n belangrike rol speel.

Die Romeins-Hollandse erfreg wat aan die Kaap gehandhaaf is, het gereeld veroorsaak dat ’n welgestelde setlaar se boedel met sy afsterwe verkoop moes word. Dit het gebeur vanweë die wet wat die helfte van die oorledene se bates aan die eggenoot toegedeel het, en die ander helfte gelykop tussen die kinders verdeel het. Volgens Dooling het dié verdeling van welvaart, hetsy dit in die vorm van grond of slawe was, gereeld plaasgevind omdat setlaars groot gesinne gehad het.⁴⁸ Cilliers en Fourie bereken byvoorbeeld dat setlaarmans tussen 1750 en 1850 gemiddeld nege kinders gehad het.⁴⁹ Die gevolglike versplintering van groot landgoedere was een van die redes waarom die elite gesukkel het om hul status in die samelewing te behou. Hierdie probleem het gevolglik ’n inpak op huwelikstrategieë gehad.⁵⁰

In a family with six children, at the death of a parent, the surviving spouse would inherit half the estate and the children would split the other half equally. One-twelfth of a farm was not likely to maintain subsistence, let alone be a stepping stone to prosperity. If, however, a pair of siblings was to cooperate with siblings from another family, an equitable exchange was possible that would put both couples on a better footing.

Ten spyte van die Katolieke verbod op huwelike tussen nabye familielede (insluitend neefs en niggies), was dit nie ’n ongewone praktyk in vroeë

46 S Patterson, *The Last Trek: A study of the Boer people and the Afrikaner nation* (Routledge & Kegan Paul, 1957, London), p. 240.

47 W Dooling, “The making of a colonial elite: Property, family and landed stability in the Cape Colony, c. 1750-1834”, *Journal of South African Studies*, 31(1), 2005, pp. 147-162.

48 W Dooling, *Slavery, emancipation and colonial rule...*, p. 31.

49 J Cilliers and J Fourie, “New estimates of settler life span...”, *Economic history of developing regions*, 27(2), 2012, p. 74.

50 LJ Mitchell, “Belonging: Kinship and identity...”, N Worden (ed), *Contingent lives: Social identity and material culture in the VOC world* (Historical Studies Department, University of Cape Town, Cape Town, 2007), p. 8.

moderne Europa nie, veral nie in die oorwegend Protestantse Noordwes nie.⁵¹ Vanweë die klein setlaarsbevolking aan die Kaap, en die behoefte om welvaart te beskerm, was hierdie Noordwes-Europese norme ook aan die Kaap teenwoordig en was huwelike tussen familielede 'n redelik algemene verskynsel.⁵² Tot welke mate hierdie verbintnisse die goedkeuring van die vroue weggedra het, is onduidelik, maar daar is geen twyfel dat vroue 'n belangrike rol gespeel het as draers van welvaart in die Kaapkolonie nie. Dooling is, soos reeds genoem, selfs van mening dat hierdie stelsel as beheer deur weduweeskap bestempel kan word.⁵³

Die Romeins-Hollandse erfpagstelsel het ook wye ondersteuning van die setlaarsgemeenskap geniet. Met die Britse anneksasie van die Kaap is die moontlikheid om die erfpagstelsel te verander, geopper. Die voorstelle vir hervorming het egter aansienlike weerstand van die setlaarsbevolking ontlok, en die regshandveste ("legal charters") van 1828 en 1834 het gevolglik beklemtoon dat die erfpagstelsel onveranderd sou bly.⁵⁴ Tot watter mate die erfpagstelsel egter as 'n kousale oorsaak van die opkoms van die Europese huwelikspatroon aan die Kaap beskou kan word, is onduidelik. Dit wil voorkom asof die Kaapse erfpagstelsel, en die belangrike rol wat dit aan vroue toegeken het, eerder die keuse van 'n huweliksmaat beïnvloed het as die keuse van wanneer om te trou.

Die derde faktor wat De Moor en Van Zanden noem as 'n moontlike oorsaak van die opkoms van die Europese huwelikspatroon in Noordwes-Europa, is die groter wordende arbeidsmark. In Wes-Europa, waar die arbeidsmark ontwikkel het, kon mense tussen die ouderdom van 12 en 25 jaar 'n inkomste verdien en dit het vir mans, maar veral ook vir vroue, meer onafhanklikheid in die keuse van 'n huweliksmaat gegee. Arbeidsmarkdeelname het egter, soos genoem, ook beteken dat die tydperk wat vroue tydens die huwelik vrugbaar was (en dus kon voortplant) verkort het. Volgens De Moor en Van Zanden het dié ontwikkeling van die arbeidsmark 'n verdere gevolg gehad:⁵⁵

In de periode tussen 12 en 15 jaar was men in West-Europa niet alleen loonarbeid(st)er, maar, en dat was misschien nog wel belangrijker, ontstond er tevens ruimte om te investeren in verdere schooling. In deze jaren was men

51 J Goody, *The development of the family and marriage in Europe* (Cambridge, Cambridge University Press, 1983), p. 11.

52 LJ Mitchell, "Belonging: Kinship and identity...", N Worden (ed), *Contingent lives: Social identity and material culture in the VOC world* (Historical Studies Department, University of Cape Town, 2007, Cape Town), p. 15.

53 W Dooling, "The making of a colonial elite...", *Journal of South African Studies*, 31(1), 2005, p. 159.

54 R Ross, *Status and respectability in the Cape Colony...*, p. 51.

55 T de Moor and JL van Zanden, *Vrouwen en de geboorte...*, p. 68.

leerling bij een meester, of leered men een landbouwbedrijf runnen als knecht of meid; men trok naar de stad en verruimde daarmee zijn of haar horizon. Het Europees huwelijkspatroon was op deze manier verweven met het leerlingwezen dat binnen en soms ook buiten de gilden bestond, en met een patron van rondtrekkende dienstboden en knechten dat in dezelfde periode (in het laatmiddeleeuwse Europa) tot ontwikkeling kwam.

Die vraag kan dus gevraagd worden tot watter mate 'n arbeidsmark aan die Kaap ontwikkel het, om te probeer bepaal of dit 'n oorsaaklike faktor vir die vestiging van die Europese huwelijkspatroon aan die Kaap was.

Die agtiende-eeuse Kaapse ekonomie word meestal in drie streke verdeel: die klein nedersetting wat ontwikkel het rondom die fort en die hawe, die wingerd- en koringplase van die streek wes van die eerste bergreeks, en die veeboerderye in die binneland wat die Kaapse grens al meer noord en oos verskuif het. In Kaapstad was daar ook 'n verskeidenheid nie-landbou aktiwiteite: Ongeveer 6 000 soldate en matrose het die Kaap jaarliks met VOC-skepe besoek en werk geskep vir handelaars, bakkers, slagters, siektetroosters, herbergiers en ander diensverskaffers.⁵⁶ 'n Sensus wat in 1732 in opdrag van goewerneur De la Fontaine uitgevoer is, toon dat ten minste 40% van die inwoners van Kaapstad in die sekondêre of tersiêre bedrywe werksaam was.⁵⁷ Dit skep die indruk dat die Kaap 'n aktiewe mark vir loonarbeiders gehad het.

Die fokus op Kaapstad is egter nie verteenwoordigend van die arbeidsmark in die kolonie as geheel nie. Weens die beskikbaarheid van grond en relatiewe lae aanvangskoste van boerdery, het die meeste jong setlaarmans verkies om hul eie heil in die boerdery te vind. Lone moes dus uitsonderlik hoog wees om jong mans as loonarbeiders te behou. Onlangse studies deur De Zwart, en Du Plessis en Du Plessis bevestig die relatiewe hoë lone aan die Kaap, terwyl Fourie, deur gebruik te maak van die boedelinventarisse, die relatiewe welvaart van die Kaapse setlaars beklemtoon.⁵⁸ Hierdie hoë inkomste het ook beteken dat die setlaars 'n alternatief vir hul nypende arbeidstekorte in die landbou moes vind, en met die verloop van die agtiende eeu het slawe, en

56 W Boshoff and J Fourie, "The significance of the Cape trade route to economic activity in the Cape Colony: A medium-term business cycle analysis" *European Review of Economic History* 14(3), 2010, pp. 469-503.

56 J Fourie and JL van Zanden, "GDP in the Dutch Cape Colony: The national accounts of a slave-based society", *South African Journal of Economics*, 81(4), 2013, pp. 467-490.

58 P de Zwart, "Real wages at the Cape of Good Hope: A long-term perspective, 1652-1912", *Tijdschrift voor Sociale en Economische Geschiedenis*, 10(2), 2013, pp. 28-58; S du Plessis and S du Plessis, "Happy in the service of the company: The purchasing power of VOC salaries at the Cape in the 18th century", *Economic History of Developing Regions*, 27(1), 2012, pp. 125-149.

later Khoi-inboekelinge, meeste van die arbeidsbehoefte op plase vervul.⁵⁹ Dit kan gesien word uit die belastingrekords, of opgaafrolle: Terwyl 20% van alle setlaars in 1678 ten minste een kneg aangestel het (46 van 236 rekords), het minder as 3% van alle setlaars 'n eeu later, in 1773, loonarbeiders gehad (66 van 2702 rekords).⁶⁰ Die loonarbeidsmark in Kaapstad was dus beperk in teenstelling met dié in Europa. Waar jong mans in Europa na die stede beweeg het op soek na werk, het blanke jong mans aan die Kaap die binneland ingevaar om hul eie heil te soek. Neumark toon dat beesboerdery, wat gewild in die binnelandse gebiede was, 'n hoë opbrengs kon bied vir die ondernemende jongman.⁶¹

Boonop was opsies vir loonarbeid aan die Kaap nog meer beperk vir vroue as vir mans. Slawevroue het die werk van diensmeisies in die setlaarshuishoudings gedoen. Anders as in Wes-Europa het jong setlaarsvroue aan die Kaap meestal in hul ouers se huise gebly tot hulle 'n huweliksmaat sou vind en hulle eie huishouding begin. Die behoefte aan diensmeisies was dus minder. In die armer huishoudings is die ongetroude vrou se arbeid veral hoog op prys gestel. In die trekboerhuishoudings, byvoorbeeld, het vroue 'n belangrike rol gespeel in die vervaardiging van landboubyprodukte soos kerse en seep – beide produkte van dierevet – wat op die Kaapse mark vir benodigdhede soos lap, koffie en ammunisie verhandel is. In die meer welgestelde huishoudings was vroue se rol grotendeels beperk tot kinders grootmaak en sosialisering.

Dit is egter duidelik dat 'n verandering in die huweliksouderdom begin intree vir vroue wat in die 1840s gebore is; hierdie vroue sou hulle huweliksouderdom in die 1860s bereik. Dit is dus belangrik om die faktore wat met hierdie veranderinge korreleer, te ondersoek. Gegewe die bogenoemde opmerkings oor die rol van slawerny en vroue-arbied is dit interessant om te merk dat die 1840s die dekade ná die beëindiging van slawerny (in 1838) was. Die ontdekking van diamante (1867) en goud (1886) in die binneland het die Kaapse ekonomie getransformeer van 'n geïsoleerde buitepos in die Britse Ryk na 'n handelsnodus met 'n eie nywerheids- en finansiële omwenteling, snelle verstedeliking en 'n bestemming vir fortuinsoekers en ander immigrante. Owerheidsbesteding op maatskaplike dienste, soos die

59 E Green, "The economics of slavery in the eighteenth-century Cape Colony: Revising the Nieboer-Domar Hypothesis", *International Review of Social History* 59(1), 2013, pp. 1-32.

60 Hierdie opgaafrolle is deur Hans Heese getranskribeer en is in besit van die outeurs. Vir meer inligting, sien J Fourie and D von Fintel, "The dynamics of inequality in a newly settled, pre-industrial society", *Cliometrica*, 4(3), 2010, pp. 229-267.

61 SD Neumark, *Economic influences on the South African frontier, 1652–1836* (PhD dissertation, 1956, Stanford, California), p. 38.

gesondheidsorg- en onderwysstelsel (ook vir vroue), het vanaf die middelneëntiende eeu toegeneem.⁶² Rhenish Hoër Meisieskool is, byvoorbeeld, in 1860 op Stellenbosch gestig. Tot watter mate hierdie faktore 'n kousale invloed op die verandering in die huwelikspatroon van Kaapse setlaars gehad het, en andersom, kan egter nie met die GISA inligting bepaal word nie. Dit is inderdaad 'n uitdaging vir toekomstige navorsing om die kousale oorsaak van hierdie transformasie in huwelikspatrone, wat hierbo empiries aangetoon word, te ondersoek.

Samevatting

Deur gebruik te maak van 'n nuwe genealogiese datastel bewys ons dat 'n Europese huwelikspatroon nie tydens die agtiende eeu of vroeë negentiende eeu aan die Kaap ontwikkel het nie, maar dat tekens van 'n Europese huwelikspatroon eers teen die tweede helfte van die negentiende eeu verskyn. Voor die 1850s het die mediaan Kaapse setlaarsvrou getrou tussen die ouderdom van 19 en 20 jaar met 'n man wat tussen vyf en ses jaar ouer as sy was. Daarna sou vroue en mans se huweliksouderdomme toeneem om in 1900 'n mediaan van 24 en 27 te bereik. Hoewel daar aansienlik variansie rondom hierdie mediaan-ouderdomme was, dui dit steeds op 'n beduidende verandering in die huwelikspatrone (en moontlik -strategieë) van Kaapse huishoudings. Hierdie resultate bied dus 'n belangrike toevoeging tot ons begrip van die vorming van Kaapse huishoudings, en bevorder die vergelyking van huwelikspatrone tussen verskillende lande en kolonies.

Tot watter mate het De Moor en Van Zanden se drie oorsaaklike faktore aan die Kaap 'n rol gespeel?⁶³ Uit die bespreking blyk dit dat die praktyk van konsensus tussen huweliksmaats wel aan die Kaap gehandhaaf is. Konsensus het reeds in die Middeleeue in Europa in werking getree, maar het aanvanklik geen beduidende impak op die huwelikspatroon gehad nie. Dat 'n Europese huwelikspatroon vir meer as 'n eeu nie aan die Kaap ontstaan het nie, ten spyte van konsensus, skep twyfel oor konsensus as kousale invloed. Dit wil blyk dat konsensus in die 17e-19e huwelikspatrone aan die Kaap nie 'n vereiste was vir die ontwikkeling van die Europese huwelikspatroon aan die Kaap nie.

62 SE Duff, "Saving the child to save the nation: Poverty, whiteness and childhood in the Cape Colony, c. 1870–1895", *Journal of Southern African studies*, 37(2), 2011, pp. 229-245.

63 T de Moor and JL van Zanden, "Girl power...", *Economic History Review*, 63(1), 2010, pp. 1-33.

De Moor en Van Zanden beklemtoon veral die Romeins-Hollandse erfpagwette wat vir vroue ekonomiese mag in die huishouding gegee het. Hierdie wette was ook in die Kaap van toepassing en het volgens Dooling vir vroue die draer van welvaart tussen generasies gemaak.⁶⁴ Hierdie wette het strategiese huwelike tot gevolg gehad om die status van die elite te beskerm. Die oorsaaklikheid van erfpagwette om die ontstaan van die Europese huwelikspatroun te beskryf moet egter met betrekking tot die Kaap in twyfel getrek word. Dit is onduidelik tot watter mate hierdie wette die huweliksouderdom van vroue beïnvloed het; oënskynlik het dit eerder slegs die keuse van 'n huweliksmat bepaal.

Die derde faktor wat De Moor en Van Zanden voorhou as oorsaaklik in die opkoms van die Europese huwelikspatroun, is die ontwikkeling van 'n aktiewe arbeidsmark waaraan veral vroue kon deelneem. Hierdie is die enigste veranderlike wat wel duidelik met die opkoms van 'n Europese huwelikspatroun aan die Kaap verband hou. Bevestigend van die huwelikspatrone soos bereken vir die agtiende eeuse Kaap, vind ons weinig bewyse dat 'n aktiewe arbeidsmark vir vroue aan die Kaap tydens die agtiende eeu geheers het. Die praktyk van slawerny het die tradisionele take van loonarbeiders vervang, en die relatiewe goedkoop beskikbaarheid van grond het mans en vroue die geleentheid gebied om winsgewende boerderye op die been te bring. Die setlaarswelvaart van die agtiende eeu bevestig die aantreklikheid van die landboubedryf in daardie tyd. Dit is eers met die opheffing van slawerny, en die ekonomiese stimulus van die minerale rewolusie, dat die huwelikspatrone sodanig verander dat tekens van 'n Europese huwelikspatroun aan die Kaap sigbaar word.

Die omvattende maar beskrywende statistiek wat hier bereken is, kan ongelukkig nie verder lig werp op die kousale invloed van die verskillende veranderlikes op Kaapse huwelikspatrone nie: Was dit die invloed van ekonomiese groei, nywerheidsontwikkeling, verstedeliking, owerheidsbesteding op gesondheid en onderwys of ander faktore wat die Europese huwelikspatroun aan die Kaap veroorsaak het? Om die werklike oorsake van die veranderende huwelikspatrone te ontgin is 'n uitdaging vir toekomstige navorsing.

⁶⁴ W Dooling, *Slavery, emancipation and colonial rule...*, p. 31.

Bylae 1

Mans									
Geboorte- dekade	Gemid- delde	Me- diaan	Getal	Std. Afw.	Std. Four	Boonste VI (Gemid.)	Onderste VI (Gemid.)	Boonste VI (Mediaan)	Onderste VI (Mediaan)
1660	28.66	27	35	7.75	1.31	31.33	25.98	29.68	24.32
1670	31.84	31	45	6.95	1.04	33.94	29.75	33.10	28.90
1680	29.14	28	66	6.00	0.74	30.61	27.66	29.48	26.52
1690	27.73	26.5	108	6.81	0.66	29.03	26.43	27.80	25.20
1700	27.06	26	125	6.34	0.57	28.17	25.95	27.11	24.89
1710	27.18	25	184	7.05	0.52	28.20	26.16	26.02	23.98
1720	27.87	26	283	7.05	0.42	28.69	27.05	26.82	25.18
1730	26.98	26	316	6.23	0.35	27.67	26.30	26.69	25.31
1740	26.90	26	403	6.60	0.33	27.54	26.25	26.64	25.36
1750	26.02	25	671	5.79	0.22	26.46	25.58	25.44	24.56
1760	26.05	24	944	6.66	0.22	26.48	25.63	24.42	23.58
1770	25.10	23	1163	6.50	0.19	25.47	24.72	23.37	22.63
1780	24.70	23	1714	5.90	0.14	24.98	24.42	23.28	22.72
1790	24.40	23	2626	5.63	0.11	24.62	24.19	23.22	22.78
1800	24.15	23	3276	5.27	0.09	24.33	23.97	23.18	22.82
1810	23.90	24	4530	5.33	0.08	24.05	23.74	24.16	23.84
1820	24.73	24	4686	5.43	0.08	24.89	24.58	24.16	23.84
1830	24.81	24	5043	5.06	0.07	24.95	24.67	24.14	23.86
1840	24.54	23	6084	5.11	0.07	24.67	24.41	23.13	22.87
1850	25.07	24	6182	5.28	0.07	25.21	24.94	24.13	23.87
1860	25.99	25	6041	5.70	0.07	26.14	25.85	25.14	24.86
1870	26.84	26	5810	5.82	0.08	26.99	26.69	26.15	25.85
1880	27.75	26	5355	5.97	0.08	27.91	27.59	26.16	25.84

Huwelikspatrone van Europese setlaars aan die Kaap

1890	28.32	27	5029	6.09	0.09	28.49	28.15	27.17	26.83
1900	28.30	27	5304	5.77	0.08	28.46	28.15	27.16	26.84
1910	27.41	27	5715	5.29	0.07	27.55	27.27	27.14	26.86
1920	26.32	26	5263	4.77	0.07	26.45	26.19	26.13	25.87
1930	25.55	25	3736	4.35	0.07	25.69	25.41	25.14	24.86
1940	25.07	24	2656	3.84	0.07	25.21	24.92	24.15	23.85
Vroue									
Gebouede-kade	Gemid-delde	Me-diaan	Tetal	Std. Afw.	Std. Four	Boonste VI (Gemid.)	Onderste VI (Gemid.)	Boonste VI (Mediaan)	Onderste VI (Mediaan)
1660	19.00	18,5	8	3.30	1.16	21.85	16.15	21.35	15.65
1670	18.80	16	25	7.47	1.49	21.89	15.71	19.09	12.91
1680	20.13	19	54	5.67	0.77	21.69	18.57	21.69	17.44
1690	19.83	19	114	4.00	0.37	20.57	19.09	19.74	18.26
1700	20.18	19	112	4.82	0.46	21.08	19.28	19.90	18.10
1710	21.01	20	156	4.57	0.37	21.72	20.29	20.72	19.28
1720	21.67	20	222	5.07	0.34	22.33	21.00	20.67	19.33
1730	20.97	20	268	5.20	0.32	21.59	20.35	20.62	19.38
1740	20.46	19	356	5.33	0.28	21.02	19.91	19.55	18.45
1750	20.57	19	519	4.91	0.22	20.99	20.14	19.42	18.58
1760	20.91	20	691	5.10	0.19	21.29	20.53	20.38	19.62
1770	20.77	19	912	6.30	0.21	21.18	20.36	19.41	18.59
1780	19.94	19	1295	5.16	0.14	20.22	19.65	19.28	18.72
1790	20.42	19	1992	5.08	0.11	20.64	20.19	19.22	18.78
1800	19.98	19	2672	5.11	0.10	20.17	19.79	19.19	18.81
1810	20.20	19	3724	4.86	0.08	20.36	20.05	19.16	18.84
1820	20.45	19	3711	5.06	0.08	20.61	20.28	19.16	18.84
1830	20.46	19	3683	4.90	0.08	20.62	20.30	19.16	18.84

1840	20.47	19	4811	4.64	0.07	20.60	20.33	19.13	18.87
1850	20.82	20	4645	4.93	0.07	20.97	20.68	20.14	19.86
1860	21.44	20	4556	5.05	0.07	21.58	21.29	20.15	19.85
1870	22.17	21	4282	5.45	0.08	22.33	22.00	21.16	20.84
1880	23.03	22	3800	5.60	0.09	23.21	22.85	22.18	21.82
1890	24.27	23	3220	6.40	0.11	24.49	24.05	23.22	22.78
1900	24.99	24	3006	6.38	0.12	25.22	24.76	24.23	23.77
1910	24.27	23	3160	5.30	0.09	24.45	24.08	23.18	22.82
1920	23.33	23	3123	4.77	0.09	23.50	23.16	23.17	22.83
1930	22.89	22	2580	4.28	0.08	23.05	22.72	22.17	21.83
1940	22.78	22	2079	3.77	0.08	22.94	22.61	22.16	21.84

VI = Vertrouensinterval.